

S.A.C.E.T. INTEGRAT

MEMORANDUM - SOLUȚIA RETINUTĂ

CONTEXT ȘI IMPLEMENTARE

DATA: 14-OCT-2013

A.M.R.S.P.

Municipiul București

Autoritatea Municipală de Reglementare a Serviciilor Publice

CIF 26246549

Cont: RO58TREZ7055028XXX006099

Trezoreria sectorului 5, București

Bd. Regina Elisabeta nr. 41, sector 5

Tel./Fax.021.311.21.18; 021.311.20.63

www.amrsp.com.ro



CUPRINS

REPERE ISTORICE DESPRE APA CALDA SI INCALZIREA IN BUCURESTI

DATE GENERALE DESPRE ENERGIA TERMICA

PREZENTAREA GENERALA S.A.C.E.T.

S.A.C.E.T. BUCURESTI

SITUATIA ACTUALA

REALIZAREA SACET INTEGRAT IN MUNICIPIUL BUCURESTI

SOLUTIA RETINUTA

HCGMB 110 / 27.04.2013 - STRUCTURA ECHIPEI

ETAPELE URMATOARE – STADIILE MAJORE

REFERINTE LEGISLATIVE SI SURSE DE INFORMATIIVE

REPERE ISTORICE DESPRE APA CALDA SI INCALZIREA IN BUCURESTI

ISTORIC

In perioada interbelica, odata cu primele programe de dezvoltare urbanistica, s-au promovat si solutii de centralizare a producerii de energie termica. Astfel prima abordare a fost sub forma centralelor de bloc ce functionau cu combustibil lichid si carbune. In anul 1950 se inregistrau 800 de astfel de centrale in Bucuresti.

Certificatul de nastere al sistemului de termoficare din Bucuresti il reprezinta documentul "Studiul termoficarii generale a orasului Bucuresti" elaborat in anul 1956 de Institutul de Studii si Proiectari Energetice (I.S.P.E.) progresand in 1959 catre "Schita de termoficare a orasului Bucuresti pentru etapa 1960-1975". Prin aceasta s-a identificat ca alimentarea noilor constructii cu energie termica produsa in sistem de cogenerare prezinta avantaje multiple, cel mai important fiind cel legat de consumul redus de combustibil comparativ cu solutia de productie separata a energiei electrice si a caldurii. Din acest motiv termoficarea a devenit una dintre directiile principale ale politicii energetice la nivel romanesc si european.

Astfel s-au pus in functiune primele echipamente de recuperare a caldurii din aburul uzinat prin turbine si primele conducte pentru transportul energiei termice sub forma de apa fierbinte. Au aparut apoi, in zonele periferice ale orasului, sursele de productie (Centrale Electro Termice sau C.E.T-uri) a energiei termice.

In Bucuresti, dupa anul 1960, ritmul constructiei de imobile de locuinte a evoluat de la 11.000 de apartamente pe an in perioada 1961-1965, la 25.000 de apartamente pe an in perioada 1976 - 1989.

In aceste conditii, sistemul de termoficare a evoluat accelerat, tot ce s-a construit in Bucuresti in perioada anilor 1960-1985 fiind racordat la reseaua publica de incalzire. Pe ansamblu, circa 90% din constructiile noi de locuinte date in folosinta dupa anul 1960 sunt alimentate cu caldura prin acest sistem. Ulterior, ritmul dezvoltarii urbane a depasit capacitatea de dezvoltare a surselor si a sistemului de termoficare, afectand in zilele foarte reci confortul termic al locatarilor.

REPERE ISTORICE DESPRE APA CALDA SI INCALZIREA IN BUCURESTI

ISTORIC - CONTINUARE

În anii 1990, ca o consecință a scăderii numărului de obiective industriale racordate la sistemul de încălzire centralizată a orașului, capacitatea instalată de producere și furnizare a energiei termice a depășit necesarul de consum al populației, în prezent aceasta fiind semnificativ sub 50%. Ca exemplu, înainte de 1990 R.A.D.E.T. livra utilizatorilor în jur de 11 milioane de Gcal/an față de 4.5 milioane de Gcal/an în prezent.

REPERE ISTORICE

1900 - primul imobil cu sistem centralizat de încălzire din București: Aleea Mântuleasa nr. 9

1920 - 1950 - peste 800 centrale termice de bloc funcționează pe carbune și combustibil lichid

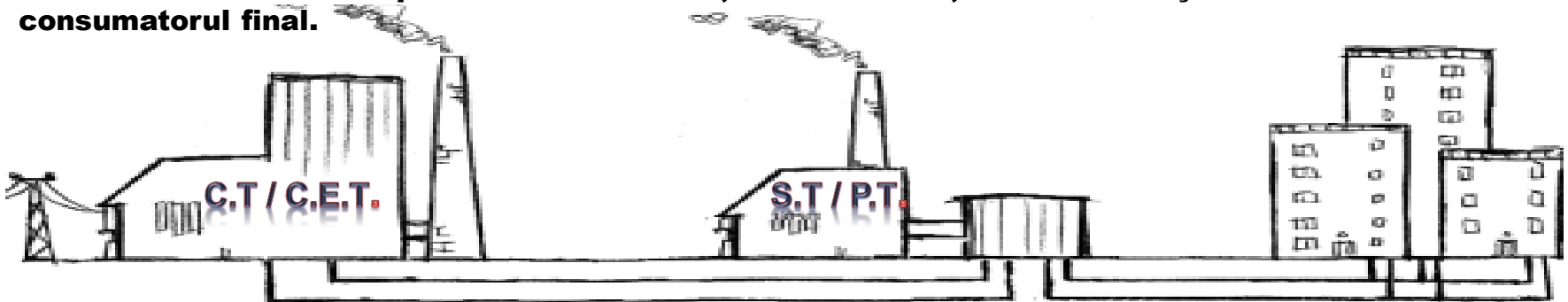
1943 - încep să se utilizeze gazele naturale drept combustibil

1950 - sunt alimentate la distanță cu energie termică produsă în sistem centralizat zonele Ferentari, Bulevardul Bucureștii Noi, Bulevardul Basarabia, Calea Grivitei, Bulevardul Dinicu Golescu, Calea Floreasca și Giulești

1961 - sunt puse în funcțiune primele echipamente de recuperare a căldurii din aburul uzinat prin turbine și primele conducte pentru transportul energiei termice sub formă de apă fierbinte (în CET Grozavesti)

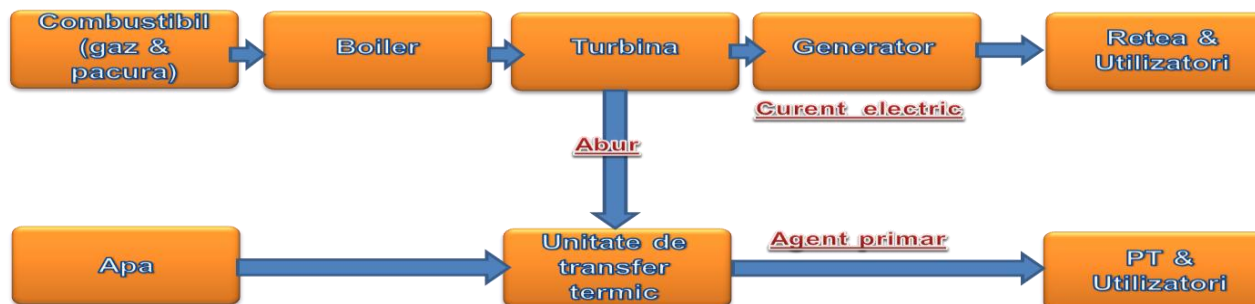
DATE GENERALE DESPRE ENERGIA TERMICĂ

Din momentul în care se produce și până la consumatorul final, energia termică produsă pentru scop menajer și pentru încălzire, trece prin mai multe etape. Energia termică se produce în centrale, se transportă la distanțe mari prin rețelele de transport la stații și puncte termice unde are loc transformarea parametrilor termici, se distribuie, se livrează și se facturează către consumatorul final.



Energia termică sub forma de apă fierbinte produsă în din CET-uri (numită agent termic primar) este preluată și transportată prin conducte termice în circuit închis către stații și puncte termice. O parte din apă caldă produsă în stații și puncte termice este trimisă în circuit închis pentru încălzire, iar cealaltă parte este furnizată ca apă caldă pentru consum (acc).

SCHEMA PROCESULUI DE PRODUCȚIE DIN CADRUL UNEI C.E.T.



PREZENTAREA GENERALĂ A S.A.C.E.T. (SISTEMUL DE ALIMENTARE CENTRALIZATĂ CU ENERGIE TERMICĂ)**DEFINIȚIE S.A.C.E.T.**

Serviciul public de alimentare cu energie termică face parte din sfera serviciilor comunitare de utilități publice și cuprinde totalitatea activităților privind producerea, transportul, distribuția și furnizarea energiei termice, desfășurate la nivelul unităților administrativ-teritoriale sub conducerea, coordonarea și responsabilitatea autorităților administrației publice locale în scopul asigurării energiei termice necesare încălzirii și preparării apei calde de consum pentru populație, instituții publice, obiective social-culturale și operatori economici

Sistemul de alimentare centralizată cu energie termică (SACET) - reprezintă ansamblul instalațiilor tehnologice, echipamentelor și construcțiilor, situate într-o zonă precis delimitată, legate printr-un proces tehnologic și funcțional comun, destinate producerii, transportului și distribuției energiei termice, prin rețele termice, pentru cel puțin 2 utilizatori.

COMPONENTA - S.A.C.E.T.

Centrale termice (C.T.) reprezintă ansamblul de instalații, construcții și echipamente necesare pentru conversia unei forme de energie în energie termică. *Centralele termice produc numai energie termică utilizată pentru încălzire și apa caldă de consum.*

Centrale electrice de termoficare (C.E.T.) sau centrala de cogenerare, reprezintă ansamblul de instalații, construcții și echipamente necesare pentru producerea energiei electrice și energiei termice, în cogenerare. *Cogenerarea constă în producerea combinată și simultană de energie termică și de energie electrică și/sau mecanică în instalații tehnologice special realizate pt aceasta.*

Rețele de transport - reprezintă ansamblul de conducte destinat transportului energiei termice în regim continuu, de la capacitățile de producere până la instalațiile de distribuție sau la instalațiile consumatorilor racordați direct la rețelele de transport

Rețele de distribuție - reprezintă ansamblul de conducte destinat transportului energiei termice în regim continuu, de la instalațiile de distribuție sau rețeaua de transport către utilizatori.

S.A.C.E.T. BUCUREȘTI**S.A.C.E.T. BUCUREȘTI – COMPONENTA ȘI STRUCTURA**

Sursa de producere a energiei termice este reprezentată de 8(opt) Centrale Electrice de Termoficare (CET) care pot asigura energia termică pentru întregul oraș, 1(una) Centrală Termică de Zonă (CTZ) - care poate asigura energia termică pentru stații termice și puncte termice din arealul centralei, din aria centralei) și 46(patruzeci și șase) de centrale termice de cvartal (CTCV) - care pot asigura energia termică doar pentru zonele limitrofe acestora.

Rețeaua termică primară (R.T.P.) sau rețeaua de transport asigură alimentarea centralizată cu apa fierbinte a stațiilor și punctelor termice orășenești. Rețeaua termică primară are configurație arborescentă, conform căreia fiecare centrală (C.E.T.) își are propriul sistem de rețele termice primare, aferent zonelor de consum arondate, dar sunt interconectate prin intermediul a două inele de legătură.

Stații Termice și Puncte Termice(ST & PT) – reprezintă ansamblul instalațiilor prin care se realizează adaptarea parametrilor agenților termici la necesitățile utilizatorilor.

Rețeaua termică secundară (R.T.S.) sau rețeaua de distribuție asigură distribuția energiei termice pentru încălzire și apă caldă la consumatori. Configurația rețelei termice secundare este arborescentă, compusă din patru conducte (conductă tur de încălzire, conductă tur-retur de încălzire, conductă de apă caldă de consum, conductă de recirculare) amplasate în canale termice nevizitabile.

SURSE DE PRODUCERE A ENERGIEI TERMICE

S.C. ELECTROCENTRALE BUCUREȘTI S.A. (ELCEN)

S.C. Electrocentrale București S.A.

Cel mai mare producător de energie termică din București-cca. 90% din consumul populației.

Capacitatea instalată: 5 CET-uri = 5162 Gcal/h

București Sud este cea mai mare centrală din țară

Capacitate: 2.350 Gcal/h. pe gaze și pacura

Alimentează: Balta Albă, Pantelimon și Colentina.

București Vest

Capacitate: 1020 Gcal/h. pe gaze și pacura

Alimentează: Drumul Taberei și Militari.

Progresu

Capacitate: 840 Gcal/h.

pe gaze și pacura

Alimentează: Berceni

Grozavești

Capacitate: 684 Gcal/h. pe

gaze și pacura

Alimentează: Grozăvești

Titan

Capacitate: 268 Gcal/h.

pe gaze și pacura

Alimentează: Titan

S.A.C.E.T. BUCUREȘTI

SURSE DE PRODUCERE A ENERGIEI TERMICE - CONTINUARE

S.C. VEST ENERGO S.A.

S.C. Vest Energo S.A. este persoană juridică română privată**Vest Energo S.A. a fost înființată prin divizarea S.C. Prefabricate Vest S.A și al S.C. Vest Energo****Capacitatea instalată : 20 Gcal/h – Alimentează: Militari și Drumul Taberei -**

S.C. CET GRIVIȚA S.R.L

S.C. CET Grivița S.R.L. este persoană juridică română de stat**Inițiată sub denumirea de S.C. Total CET Griro S.R.L. schimbându-și denumirea, în anul 2004****Capacitatea instalată : 60 Gcal/h– Alimentează: Giulești, Crângași, Calea Griviței, 1 Mai, Pajura -**

S.C. NUSCO IMOBILIARA S.R.L

S.C. Nusco Imobiliara S.R.L. este persoană juridică română privată**Începând cu anul 2010, centrala nu mai produce energie aflându-se în conservare****Capacitatea instalată : 92 Gcal/h– Alimentează: Aviației.**

RADET

RADET este persoană juridică română de stat**O centrală termică (C.T.Z.) și 46 centrale termice de cvartal (C.T.Cv.)****Capacitatea instalată : 320 Gcal/h – Alimentează: Piața Presei + 46 Cvatrale**

RETEAUA DE TRANSPORT SI SISTEMUL DE DISTRIBUTIE

Nr. crt.	Denumire	Unitatea de măsură	Aflate în exploatare
1.	Rețea termică primară (R.T. P.) existentă	km conductă	1.058.62
	Retea termica primara (R.T.P.) in functiune	km conductă	931.47
2.	Rețea termică secundară (R.T.S.)	km conductă	2.779
3.	Statii Termice (S.T.)	buc	878
4.	Puncte termie (P.T.)	buc	231

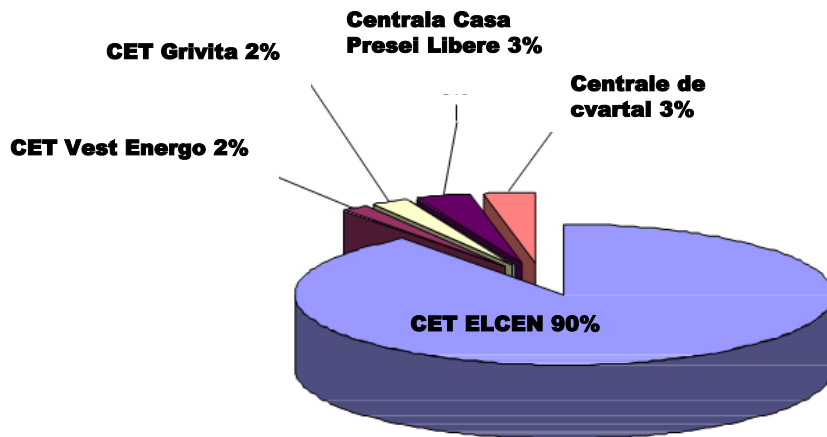
S.A.C.E.T. BUCUREȘTI

DISTRIBUȚIE - RADET

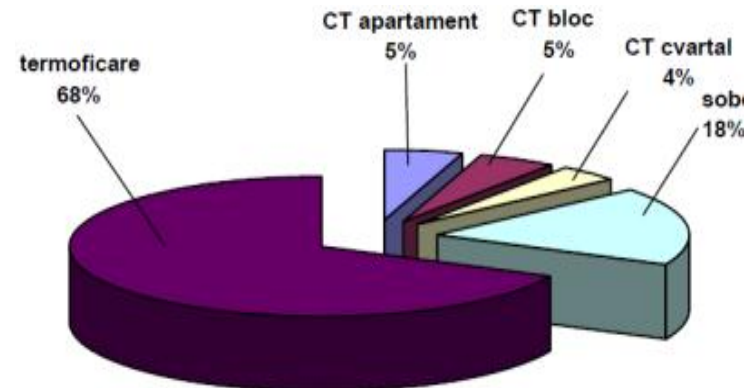
Sistemul de alimentare centralizată cu energie termică - S.A.C.E.T. - asigură, prin intermediul exclusiv al R.A.D.E.T., 72% din necesarul de energie termică al municipiului București (prin intermediul sistemului de termoficare 68% și prin centralele termice de cvartal 4%).

Diferența de 28% reprezintă energie termică produsă în centrale individuale de apartament, centrale comune de bloc sau sobe.

Din totalul energiei termice distribuite de R.A.D.E.T., o pondere de 88% o reprezintă consumul populației, principalii clienți fiind asociațiile de locatari (cca. 595.000 de apartamente reprezentând 1,4 milioane de locuitori). Diferența de 12% este reprezentată de consumul non-casnic.



STRUCTURA PRODUCTIEI DE ENERGIE TERMICA PE SURSE



ASIGURAREA INCALZIRII IN BUCUREȘTI

SITUATIA ACTUALA

RELATIA RADET - ELCEN

Relatia dintre producatorul energiei termice (ELCEN) si operatorului Serviciului Public de Alimentare Centralizata cu Energiei Termice (RADET) este o relatie contractuala, reglementata de catre Autoritatea Nationala de Reglementare in Domeniul Energiei (ANRE) prin Contractul cadru de furnizare a energiei termice aprobat prin Ordinul nr. 50 / 30.06.2009 .

In cadrul acestei relatii contractuale, intre ELCEN si RADET au fost inregistrate de-al lungul timpului probleme financiare, generate in principal de prevederile reglementarilor impuse de ANRE, in special prin Contractul Cadru de Furnizare a Energiei Termice si Metodologia de stabilire a preturilor si a cantitatilor de energie electrica vandute de producatori prin contracte reglementate si a preturilor pentru energia termica livrata din centrale cu grupuri de cogenerare, cat si din imposibilitatea asigurarii la timp si integral a sumelor reprezentand diferenta dintre pretul local al energiei termice si pretul energiei termice furnizata populatiei (subventia)

Plata facturilor emise de ELCEN pentru energia termică furnizată către RADET Bucuresti se face în conditiile Contractului Cadru de Furnizare a Energiei Termice impune un termen de plata agentului termic primar inferior termenului legal de plata a facturilor emise de RADET Bucuresti catre utilizatori si impunerea la plata mai intai a penalitatilor si apoi a debitului principal.

Problemele "cronice" dintre ELCEN si RADET sunt nu numai financiare, ci, cel putin in aceeasi masura, si operationale.

Problemele operationale provin in principal din faptul ca SACET-ul prin intermediul caruia se realizeaza Serviciul Public in Municipiul Bucuresti, desi unitar din punct de vedere tehnic si functional, nu apartine integral Municipiului Bucuresti si este exploatat de ELCEN SI RADET.

In aceste conditii Municipiul Bucuresti nu poate controla nici pretul de productie a energiei termice ce reprezinta o componenta esentiala a pretului energiei termice facturata de RADET utilizatorilor Serviciului Public si nici nu isi poate stabili o strategie de crestere a eficientei energetice pe intreg planul tehnologic.

REALIZAREA SACET INTEGRAT IN MUNICIPIUL BUCURESTI

DE CE SACET INTEGRAT?

In luna iulie 2012, Municipiul Bucuresti, prin Primarul General al Municipiului Bucuresti, a transmis Guvernului Romaniei, prin Ministerul Economiei, Comertului si Mediului de Afaceri (MECMA) un memoriu prin care se propun un set de masuri vizand realizarea serviciului public de alimentare cu energie termica in Municipiul Bucuresti – producere transport, distributie si furnizare (Serviciul Public) prin intermediul unui sistem de alimentare centralizata cu energie termica (SACET) integrat, avand ca obiectiv cresterea performantei serviciului public in conditii de eficienta energetica si, respectiv, economica, creandu-se totodata si premisele rezolvarii problemei datoriilor acumulate de operatorul Serviciului Public – RADET Bucuresti fata de furnizorul sau de energie termica, societatea ELCEN.

Avand in vedere modalitatea de organizare actuala a serviciului public la nivelul Municipiului Bucuresti in considerarea faptului ca SACET-ul, prin intermediul caruia se realizeaza serviciul public, apartine unor entitati diferite (Municipiul Bucuresti si, respectiv, ELCEN), in conditiile in care directivele europene impun obligativitatea cresterii eficientei energetice, se impune adoptarea unei solutii de catre autoritatea locala a Municipiului Bucuresti de realizare a unui SACET Integrat atat din punct de vedere al proprietatii cat si al operarii acestuia.

Insusi FMI, in declaratia data cu ocazia vizitei delegatiei sale in Bucuresti, precizeaza, printre altele, ca “Trebuie accelerata privatizarea planificata a intreprinderilor de stat, pentru a atrage capital de finantare a noilor investitii si facilitarea transferurilor de tehnologie, mai cu seama in sectoarele energie si transporturi. Este de asemenea important sa se inregistreze progrese in privinta reducerii stocului mare de arierate ale Intreprinderilor publice“.

Banca Mondiala are un punct de vedere potrivit caruia "privatizarea majoritara a ELCEN impreuna cu clientul sau pentru energia termica RADET(un furnizor diferit al energiei termice detinut de Municipiul Bucuresti) ar avea mult mai multe sanse sa abordeze cu succes problemele lor cronice operationale si financiare".

REALIZAREA SACET INTEGRAT IN MUNICIPIUL BUCURESTI

DE CE SACET INTEGRAT? - CONTINUARE

Realizarea Serviciului Integrat de alimentare cu energie termica in Municipiul Bucuresti are, in principal, urmatoarele avantaje:

- Responsabilitatea asupra operarii si gestionarii serviciului pentru intregul lant energetic (produce, transport si distributie a energiei termice), cu consecinte pozitive in abordarea sistematica si coerenta a masurilor de eficienta incepand de la consumator spre sursa de caldura (cu avantajul unui control total asupra pietei de energie termica) si reducerea costurilor operationale, inchiderea capacitatilor neperformante si realizarea de investitii pentru inlocuirea si modernizarea capacitatilor existente;**
- Asigurarea continuitatii Serviciului Public prin masuri privind cresterea fiabilitatii echipamentelor si stemelor tehnologice, imbunatatirea activitatii de exploatare, intretinere si reparatii si cresterea nivelului de pregatire si disciplina a personalului;**
- Asigurarea calitatii Serviciului Public prin respectarea parametrilor de calitate ai energiei termice, presiune, temperatura, debit, astfel incat sa fie satisfacute cerintele de confort termic;**
- Promovarea unui sistem unitar de productie, transport si distributie a energiei termice, gestionat de un operator unic, care poate gestiona in mod optim evolutia costurilor reale cu posibilitatea de obtinere a unor reduceri ale pretului local al energiei termice;**
- Asigurarea pe termen lung a resurselor necesare Serviciului Public, prin reabilitarea si modernizarea SACET pe tot lantul tehnologic;**
- Asigurarea sigurantei in functionare a Serviciului Public**

REALIZAREA SACET INTEGRAT IN MUNICIPIUL BUCURESTI**CERINTE SI OBIECTIVE DE INDEPLINIT PRIN NOUA SOLUTIE****Respectarea principiilor Serviciului Public**

- **Utilizarea eficienta a resurselor primare**
- **Dezvoltarea durabila**
- **Diminuarea impactului asupra mediului**
- **Promovarea si dezvoltarea cogenerarii**
- **Utilizarea surselor noi si regenerabile**
- **Reglementarea si transparenta tarifelor si preturilor energiei termice.**

Atingerea obiectivelor Serviciului Public

- **Asigurarea continuitatii Serviciului Public**
- **Asigurarea calitatii Serviciului Public**
- **Accesibilitatea preturilor la consumator.**
- **Asigurarea pe termen lung a resurselor**
- **Asigurarea sigurantei in functionare a Serviciului Public**
- **Evidentierea transparenta a costurilor**

MEMORANDUM - SOLUTIA RETINUTA**HCGMB 108/27.04.2013 – APROBAREA MEMORANDUMULUI PENTRU UN SACET INTEGRAT**

Prin H.C.G.M.B. nr. 202/2012 s-a aprobat Memorandumul ce are ca obiectiv realizarea serviciului public de alimentare cu energie termica in Municipiul Bucuresti - productie, transport, distributie si furnizare prin intermediul unui sistem integrat de alimentare centralizata cu energie termica

Memorandumul avand tema „Realizarea serviciilor publice de alimentare cu energie termica prin sistem de alimentare centralizata cu energie termica integrat (SACET) in Municipiul Bucuresti si Municipiul Constanta” a fost aprobat in sedinta Guvernului Romaniei din data de 27.03.2013.

Astfel, prin H.C.G.M.B. 108/27.04.2013 se aproba implementarea „Solutiei Retinute” pentru Municipiul Bucuresti, prevazuta la art. 4 din Memorandumul cu tema „Realizarea serviciilor publice de alimentare cu energie termica prin sistem de alimentare centralizata cu energie termica integrat (SACET) in Municipiul Bucuresti si Municipiul Constanta aprobat in sedinta Guvernului Romaniei din data de 27.03.2013 („Memorandumul”), pentru realizarea serviciului public de alimentare cu energie termica prin intermediul unui sistem de alimentare centralizata cu energie termica („SACET”) integrat - productie, transport distributie si furnizare, in conformitate cu documentul (copie Memorandum) prezentat in anexa care face parte integranta din prezenta hotarare.

Realizarea Serviciului Public prin intermediul unui SACET integrat, prin trecerea in domeniul public al Municipiului Bucuresti a celor 4 CET-uri care asigura aproximativ 90% din productia de energie termica necesara utilizatorilor Serviciului Public (CET Vest, CET Sud, CET Progresul si CET Grozavesti), creaza conditiile rezolvarii problemelor financiare dintre ELCEN si RADET, precum si premisele delegarii, de catre Municipiul Bucuresti, a gestiunii Serviciului Public catre un partener/operator cu experienta profesionala si capacitate financiara care sa realizeze investitii in SACET integrat in scopul cresterii calitatii Serviciului Public la un tarif suportabil pentru populatie si un efort rezonabil al bugetului Municipiul Bucuresti („Solutia Retinuta“)

MEMORANDUM - SOLUTIA RETINUTA

IMPLEMENTAREA SOLUTIEI RETINUTE

DIVIZAREA ELCEN – 30-Mai-2014

ELCEN va fi divizată în trei societăți comerciale, după cum urmează :
“ELCEN București”, “ELCEN Constanța”, S.C. Electrocentrale Bucuresti S.A
RESPONSABIL – Ministerul Economiei

REORGANIZAREA RADET BUCURESTI – 30-Iunie-2014

Reorganizarea RADET în societăți comerciale și transferul acțiunilor “ELCEN București” din proprietatea Statului Român în cea privată a Mun București
RESPONSABIL – Municipiul Bucuresti

FUZIUNEA DINTRE ELCEN SI RADET– Termen legal

Fuziunea dintre “ELCEN București” și societatea rezultată din reorganizarea RADET București
RESPONSABIL – Municipiul Bucuresti

REALIZAREA SACET INTEGRAT

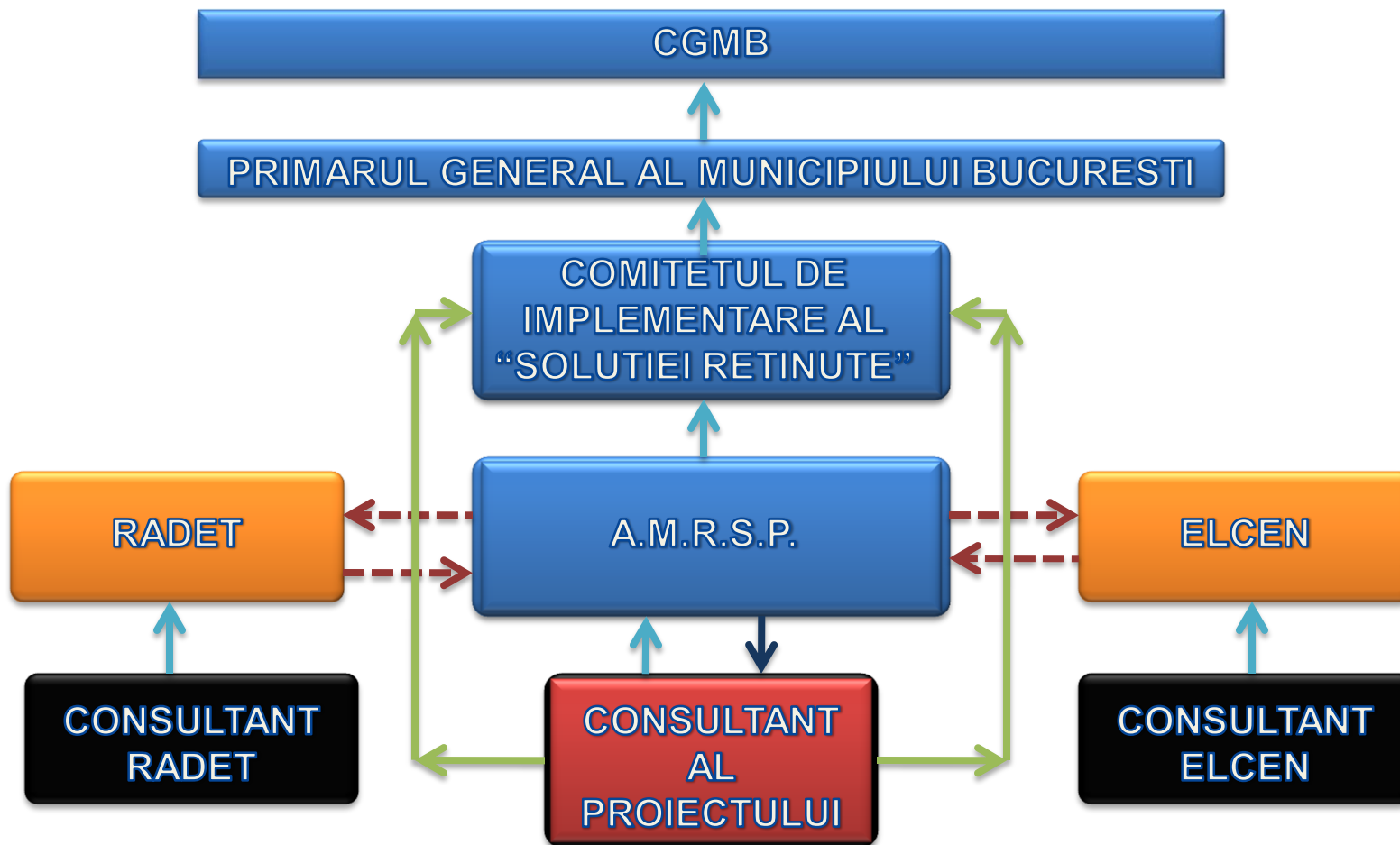
Realizarea SACET București integrat prin trecerea celor 4 CET-uri în domeniul public al Municipiului București
RESPONSABIL – Municipiul Bucuresti

SELECTAREA UNUI OPERATOR

Selectarea, prin procedurile concurențiale prevăzute de legislația în vigoare, a unui partener/operator cu experiență profesională și capacitate financiară
RESPONSABIL – Municipiul Bucuresti

HCGMB 110 / 27.04.2013 - STRUCTURA ECHIPEI

INTERDEPENDENTA DEPARTAMENTALA



HCGMB 110 / 27.04.2013 - STRUCTURA ECHIBEI**HCGMB 110 / 27.04.2013 - COMITETUL DE IMPLEMENTARE AL "SOLUTIEI RETINUTE"****REPREZENTANTI AI PRIMĂRIEI MUNICIPIULUI BUCUREȘTI****DI. Costin Berevoianu - Consilier al Primarului General****DI. Marcei Nicoiaescu - Viceprimar al municipiului București****DI. Cosmin Flavius Gheorghiu - Director Executiv - Direcția Utilități Publice****DI. Adrian Iordache - Director Executiv - Direcția Juridică****REPREZENTANȚII****AMRSP****DI. Adrian
Cristea -
Director
General****DI. Ciprian
Carnuta -
Director
Servicii****REPREZENTANȚII****SINDICATULUI LIBER****INDEPENDENT****RADET****D-na Ioana Stoica
- Presedinte****D-na Rodica
Popescu -
Secretar****REPREZENTANȚII****RADET****Director General****Director Economic****EXPERTI COOPTATI****DL Prof. Univ. Dr. Ing. Aureliu Leca -
Universitatea Politehnică București;****DI. Prof. Univ. Dr. Ec. Ioan Radu -
Academia de Studii Economice
București;****DI. Prof. Univ. Dr. Ec. Horia Ion Neamtu -
Academia de Studii Economice București.****Comitetul de Implementare va aproba propriul Regulament de Funcționare și va elabora proiectele documentelor ce urmează a fi aprobate de Consiliul General al Municipiului București.****Comitetul de Implementare va informa operativ Primarul General al Municipiului București.**

HCGMB 110 / 27.04.2013 - STRUCTURA ECHIPEI**AMRSP - UNITATEA DE IMPLEMENTARE AL "SOLUTIEI RETINUTE"****COMPONENTA UNITATII DE IMPLEMENTARE****Sorin MOISESCU**
Inginer**Vladimir DUMITRU**
Economist**Bogdan Stefan STANCIU**
Inginer**Livia ROSU**
Traducator**DATE GENERALE DESPRE ACTIVITATEA UNITATII DE IMPLEMENTARE**

Unitatea de Implementare va asista Comitetul de Implementare in activitatea desfasurata pentru implementarea "Solutiei Retinute" pentru Municipiul Bucuresti si va asigura derularea in bune conditii a contractului de consultanta.

Activitatea Unitatii de se va desfasura in perioada cuprinsa intre data semnarii contractului de consultanta si data intrarii in efectivitate a contractului de privatizare / delegare a gestiunii serviciului public de alimentare cu energie termica prin sistem de alimentare centralizata cu energie termica integrat.

ATRIBUTIILE PRINCIPALE ALE MEMBRILOR UNITATII DE IMPLEMENTARE

- **asigurarea asistentei pentru Comitetul de Implementare: asigurarea aspectelor privind corespondența, circuitul documentelor, administrarea și păstrarea documentelor, elaborare si pregatire documentatii si rapoarte necesare**
- **menținerea unei strânse legături cu reprezentanții părților implicate în derularea Proiectului**
- **asigurarea traducerii tuturor documentelor necesare în vederea desfășurării în bune condiții a activității Comitetului de Implementare**
- **colaborarea cu direcțiile de specialitate din cadrul PMB pentru buna desfășurare a tuturor activităților Comitetului de Implementare**
- **realizarea si actualizarea unei baze de date cuprinzand toate legile/regulamentele specifice în vigoare**
- **realizarea si gestionarea unei baze de date cuprinzand toate informatiile necesare Proiectului**

HCGMB 110 / 27.04.2013 - STRUCTURA ECHIPEI**CONSULTANT PRINCIPAL AL PROIECTULUI**

Conform Hotararii Consiliului General al Municipiului Bucuresti nr. 110/27.04.2013, Beneficiarul a numit AMRSP (Clientul) sa incheie un contract de consultanta cu IFC in scopul implementarii Articolului 4 din Memorandumul referitor la “Realizarea Serviciului Public de Alimentare cu Energie Termica prin intermediul unui Sistem integrat de Alimentare Centralizată cu Energie Termică (“SACET”) in Municipiul Bucuresti si Municipiul Constanta” aprobat in sedinta Guvernului Romaniei din 27.03.2013 in scopul implementarii Proiectului.

Clientul a desemnat IFC iar IFC a acceptat sa fie numit consultant principal exclusiv pentru a oferi asistenta in etapele de analiza, organizare si implementare a Proiectului, in termenii si conditiile stabilite in Contract.

HCGMB 110 / 27.04.2013 - ETAPELE URMATOARE - STADII MAJORE ALE PROIECTULUI**STUDIUL DE OPORTUNITATE PENTRU DELEGAREA GESTIUNII SERVICIULUI****CONTINUTUL STUDIULUI****ASPECTE GENERALE**

- Cadrul legal
- Memorandumul
- Serviciul de alimentare cu energie termică în Municipiul București
- SACET București: producție, transport, distribuție și furnizare

DIAGNOSTIC

- Diagnostic tehnic, economic, financiar și social intern

PROGNOZA EVOLUTIEI SERVICIULUI PENTRU PERIOADA 2014-2024

- Indicatori de Performanță ai Serviciului
- Investițiile considerate necesare pentru modernizarea, îmbunătățirea calitativă și cantitativă, precum și a condițiilor sociale și de mediu și extinderea serviciului, din care investițiile considerate prioritare (2014-2016)
- Surse și costuri de finanțare
- Costuri de operare
- Prevederile principalelor componente de cont de profit și pierdere.
- Necesarul de capital de lucru
- Fluxuri de numerar previzionate

PROGNOZA EVOLUTIEI PRETULUI LOCAL AL ENERGIEI TERMICE**Analiza suportabilitate :**

- Metodologie, ipoteze și obiectiv
- Analiza suportabilitate prin raportare la venitul minim, mediu și pe categorii de venit

HCGMB 110 / 27.04.2013 - ETAPELE URMATOARE - STADII MAJORE ALE PROIECTULUI**CONTINUTUL STUDIULUI - CONTINUARE****PROGNOZA SUBVENTIE/AJUTOARE PENTRU INCALZIRE IN MUNICIPIUL BUCURESTI****PLAN SOCIAL****GESTIUNEA SERVICIULUI (CONFORM MEMORANDUM)*****ETAPA 1***

- **Delegarea gestiunii catre societatea rezultata din reorganizarea RADET, (inclusiv conditiile si durata estimata a contractului de delegare)**
- **Fuziunea RADET cu societatea rezultata din divizarea ELCEN (operatorul "fuzionat") Trecerea CET-urilor in domeniul public al Municipiului Bucuresti**

ETAPA 2

- **Alegerea solutiei - pastrarea operatorului municipal rezultat in urma fuziunii sau privatizarea operatorului municipal rezultat in urma fuziunii (modificarea contractului de delegare in vigoare) sau delegarea gestiunii serviciului catre un alt operator (concesiune sau PPP)**

REDEVENTA (in ETAPA 1 si ETAPA 2)**PLAN SOCIAL – PENTRU ETAPA 2****CONCLUZII SI RECOMANDARI****ELABORAREA DOCUMENTATIEI PENTRU LICITATIE (ETAPA 2)****ASISTENTA LA DERULAREA LICITATIEI (ETAPA 2)****ASISTENTA LA INTRAREA IN EFECTIVITATE A CONTR. DE PRIVATIZARE / DELEGARE (ETAPA 2)****ASISTENTA PENTRU COMUNICARE**

REFERINTE LEGISLATIVE SI SURSE DE INFORMATII

R.A.D.E.T. Web-site

ELCEN Web-site

HCGMB 110/2013 – 27.04.2013

Anexa HCGMB 202/2012 – 29.11.2012

HCGMB 108/2013 – 27.04.2013

Decizie CE AMRSP 13 / 07.2013

HCGMB 111/2013 – 27.04.2013

LEGISLATIA APLICABILA IN DOMENIUL ENERGIEI TERMICE

Organizarea și funcționarea sistemelor și serviciilor publice centralizate de alimentare cu energie termică în România se realizează într-un cadru legal reglementat, la baza căruia stau următoarele acte normative principale:

Legea nr.13/2007 energiei electrice - stabilește cadrul de reglementare pentru desfășurarea activităților în sectorul energiei electrice și al energiei termice produse în cogenerare, în vederea utilizării optime a resurselor primare de energie în condiții de accesibilitate, disponibilitate și suportabilitate și cu respectarea normelor de siguranță, calitate și protecție a mediului;

Legea nr.325/2006 serviciului public de alimentare cu energie termică - reglementează desfășurarea activităților specifice serviciilor publice de alimentare cu energie termică utilizată pentru încălzirea și prepararea apei calde de consum, respectiv producerea transportul, distribuția și furnizarea energiei termice în sistem centralizat, în condiții de eficiență și la standarde de calitate, în vederea utilizării optime a resurselor de energie și cu respectarea normelor de protecție a mediului;

Legea nr.51/2006 serviciilor comunitare de utilități publice - stabilește cadrul juridic și instituțional unitar, obiectivele, competențele, atribuțiile și instrumentele specifice necesare înființării, organizării, gestionării, finanțării, exploatării, monitorizării și controlului funcționării serviciilor comunitare de utilități publice. Potrivit acestei legi, autoritățile de reglementare competente în domeniu sunt: Autoritatea Națională de Reglementare pentru Serviciile Comunitare de Utilități Publice (în continuare A.N.R.S.C.), Autoritatea Națională de Reglementare în domeniul Energiei (în continuare A.N.R.E.) și autoritățile administrației publice locale (în continuare A.P.L.), după caz.

Aceste acte normative reglementează condițiile generale de producere, transport, distribuție și furnizare de energie termică în sistem centralizat ca serviciu de utilitate publică .

REFERINTE LEGISLATIVE SI SURSE DE INFORMATII**LEGISLATIA APLICABILA IN DOMENIUL ENERGIEI TERMICE**

Cadrul general este completat de acte normative secundare ce stabilesc condițiile particulare de organizare și funcționare a serviciului public de alimentare cu energie termică destinată consumului industrial și încălzirii sau preparării apei calde de consum, astfel:

O.U.G. nr.29/1998 privind înființarea, organizarea și funcționarea A.N.R.E., în prezent abrogată.

H.G. nr. 1428/2009 privind organizarea și funcționarea A.N.R.E.

O.G. nr.36/2006 privind *Instituirea prețurilor locale de referință pentru energia termică furnizată populației prin sisteme centralizate* - instituie prețurile locale de referință pentru energia termică furnizată populației prin sisteme centralizate, în scopul încălzirii locuințelor și al preparării apei calde menajere;

Hotărârea Guvernului nr.219/2007 privind *promovarea cogenerării bazate pe cererea de energie termică utilă* - stabilește cadrul legal necesar promovării și dezvoltării cogenerării de înaltă eficiență a energiei termice și a energiei electrice, bazată pe cererea de energie termică utilă și pe economisirea energiei primare pe piața de energie, în scopul creșterii eficienței energetice și al îmbunătățirii securității alimentării cu energie, ținând seama de condițiile climatice și energetice specifice României;

Hotărârea Guvernului nr.717/2008 pentru aprobarea *Procedurii-cadru privind organizarea, derularea și atribuirea contractelor de delegare a gestiunii serviciilor comunitare de utilități publice, a criteriilor de selecție-cadru a ofertelor pentru serviciile comunitare de utilități publice și a Contractului-cadru de delegare a gestiunii serviciilor comunitare de utilități publice;*

Ordinul A.N.R.E. nr.50/2009 pentru aprobarea *Contractului-cadru de vânzare-cumpărare a energiei termice produsă de operatorii economici aflați în competența de reglementare a A.N.R.E.* - reglementează relația contractuală dintre producătorii de energie termică și R.A.D.E.T.;

Ordinul A.N.R.E. nr.24/2005 pentru aprobarea *Metodologiei de stabilire a prețurilor și cantităților de energie electrică vândute de producători prin contracte reglementate și a prețurilor pentru energia termică livrată din centrale cu grupuri de cogenerare,*

Ordinul A.N.R.E. nr.38/2007 pentru aprobarea *Procedurii de soluționare a neînțelegerilor legate de încheierea contractelor dintre operatorii economici din sectorul energiei electrice, a contractelor de furnizare a energiei electrice și a contractelor de racordare la rețea* - stabilește procedura de soluționare a neînțelegerilor;